



Infobrief Nr. 13 - Classei-Carma-Organisation - August 2003

Inhalt:

A Classei-Bereich

Wichtige Preisänderungen

- Grundelemente des Classei-Systems

Orga-Tabs - Bedrucken mit Namen und Nummern

B Carma-Bereich

- Lektion 10: Verknüpfungen, Teil 2

Datensatz mit zwei oder mehr Datensätzen verknüpfen

Datensätze manuell miteinander verknüpfen

Wichtig für neue Infobrief-Leser!

Für alle neu hinzu gekommenen Leser, die auch die vorhergehenden Infobriefe lesen wollen, können die einzelnen Infobriefe am Schluss dieser Ausführungen aufrufen.



Neu! Farbige Mappen-Serie: *Elegance*

A Classei-Bereich

Bevor wir weitergehen in unserem Thema **Orga-Tabs**, müssen wir Ihnen

Wichtige Preisänderungen (günstigere Einkaufsbedingungen)

Bei solchen Ankündigungen befürchtet man im Allgemeinen Preiserhöhungen. Dieses Mal ist das Gegenteil der Fall, **nämlich günstigere Einkaufsbedingungen für Sie!**

Mindermengen fallen weg

Bestellungen von Mindermengen und angebrochenen Packungen, werden allgemein von den Firmen abgelehnt, da sie übernormale Kosten verursachen, die im Preis nicht untergebracht werden können - oder sie werden aufgefangen durch Mindermengenzuschläge, die extrem hoch erscheinen.

Nun haben wir das Problem, dass wir es Ihnen zunächst einmal leicht machen wollen, unser *Classei*-Organisationssystem kennen zu lernen und dann auch Schritt für Schritt weiter auszubauen. Das fängt aber immer zunächst klein an, vor allem bei Privatleuten oder bei Test-Umstellungen am einzelnen Arbeitsplatz. Dabei wird oft das Problem der Mindermenge und der Verpackungsmenge berührt. Wenn Sie z.B. ein Praxis-Kit zum günstigen Einführungspreis bestellt haben und Sie brauchen weiteres Material, z.B. Orga-Mappen und Tabs, dann wollen Sie nicht direkt eine 100er-Packung Orga-Mappen oder eine Menge Tabs bestellen. Sie können sich vorstellen, dass wir sehr daran interessiert sind, dass es bei Ihnen weitergeht mit Classei und Sie wie viele andere, ein äußerst zufriedener Kunde werden.

Wir haben deshalb entschieden, dass Sie bei uns auch kleinste Mengen bestellen können, ohne dass irgendwelche Zusatzkosten berechnet werden. Das war eine harte Entscheidung. Bei den vielen Kleinstbestellungen bekommen wir eine Menge Mehrarbeit, die sich im Grunde nicht lohnt. In der Versandabteilung ging daher auch das große Stöhnen los, da bei den vielen Packungen die angebrochen, die gewünschten Mengen einzeln von Hand abgezählt und neu verpackt werden müssen.

Aber wir hoffen, dass wir es trotzdem schaffen.

Versandkosten, erheblich gesenkt

Unsere neuen Versandkosten sind folgende:

Frachtfreie Lieferung ab einem Warenwert (ohne USt) von 250,- €

Ab einem Warenwert von 100,- € sind die Versandkosten 9,90 €

Ab einem Warenwert von 50,- € sind die Versandkosten 7,30 €

Unter einem Warenwert von 50,- € sind die Versandkosten 4,00 €

Bei den Versandkosten haben wir aus den oben angeführten Gründen versucht, die Kosten für Sie so niedrig wie möglich zu halten.

Beispiel: Bestellung 25 Kunststoffboxen Art. 10 40 14 (12,3 kg)
250 Orga-Mappen 20 41 13 (6 kg)

Um Ihnen eine Vorstellung der Kostensenkung zu geben, nennen wir Ihnen unsere tatsächlichen Kosten:

2 Colli: 10,40 + 7,30 € = zusammen **17,70 €**
Jetzt nur 9,90 €
Kostenersparnis 7,80 €

Bei **kleinsten** Bestellmengen kann es auch umgekehrt sein:

Beispiel: Sie bestellen 1 Blatt Quick-Tabs - Versand per Brief, Kosten 1,70 €
Wir berechnen jetzt 4,00 €
Differenz zu Ihren Ungunsten 2,30 €

Aber dieser Fall ist ein seltener Extremfall. Sie können ihn leicht umgehen, indem Sie ein paar Blatt mehr bestellen, sodass sich das wieder ausgleicht.

Classei-Shop

Falls Sie über den [Classei-Shop](#) bestellen und bei einem Warenwert unter 50,- € noch nicht die reduzierten Versandkosten von 4,00 €, sondern noch 7,30 € berechnet sind, wird der Betrag von uns automatisch in der endgültigen Rechnung geändert.

Neue Orga-Mappen Serie *Elegance*



Auf vielfältigen Wunsch unserer Kunden haben wir jetzt eine farbige Mappen-Serie in unser Verkaufsprogramm aufgenommen. Wenn Sie sie im Original sehen, werden Sie bestimmt mit uns übereinstimmen: Farben und foliengeschützte Oberflächen sind bildschön. Es stehen die Farben, Blau, Gelb, Rot, Grün und Weiß zur Verfügung. Bei einer größeren Anlage mit vielen Einzel- und Vorgangakten sollten wirtschaftliche Gesichtspunkte nicht im Vordergrund stehen. Sonst sind unsere Standardmappen, z.B. 20 41 16, vorzuziehen.

Der Preis beträgt bei Abnahme von mindestens 100 Stück pro Farbe 1,05 € pro Stück
bei Abnahme unter 100 Stück pro Farbe 1,15 € pro Stück

Der Preis beträgt für eine Serie von 20 Stk pro Farbe (5 Farben) = 100 Stück 1,05 € pro Stück
Befristeter Aktionspreis bis 31.10.2003 = 100 Stück 0,99 € pro Stück

Dieses Angebot gilt bis zum 30.9.2003 vorzugsweise für unsere Kunden und Infobrief-Leser.

Wenn Sie interessiert sind, schicken Sie uns kurz ein E-Mail order@classei.de mit dem **Betr. Mappen Elegance**. Sie erhalten dann eine Serie mit je einer Mappe der 5 Farben kostenlos.

oooooooooooooooooooooooooooo

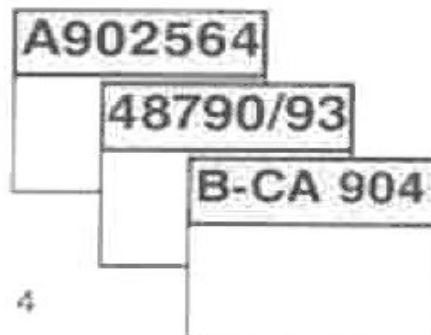
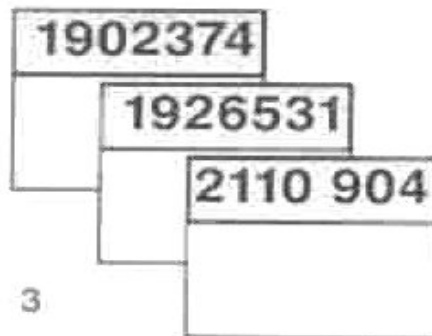
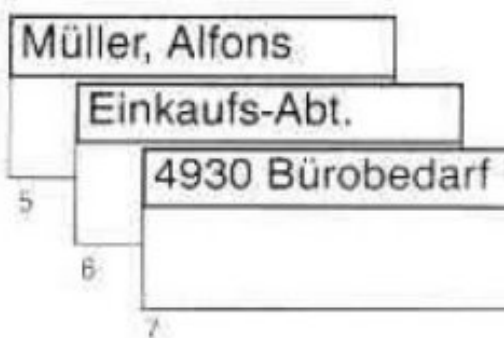
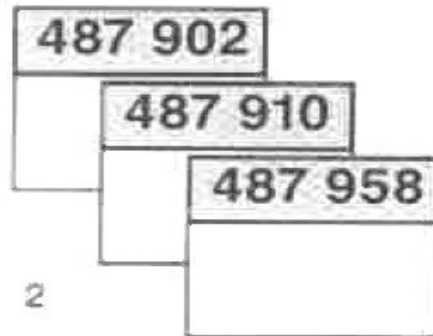
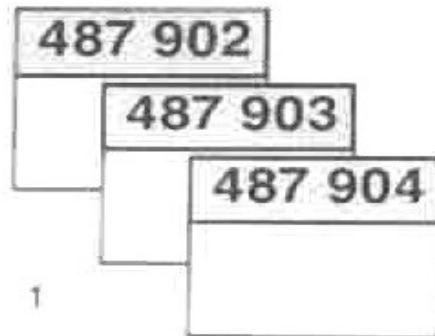
Orga-Tabs mit Eindrucken

Im letzten Infobrief hatten wir angekündigt, dass wir die Fragen behandeln wollen,

- wofür 20 verschiedenen Farben,
- welche standardmäßigen und welche Aufdrucke (Namen und Nummern) sind lieferbar
- und wozu das alles?

Packen wir es an, wenngleich wir heute nicht alles unterbringen können.

In den folgenden Darstellungen sehen Sie Beispiele, wie Sie Tabs-Eindrücke bestellen können. Wenn das *Carma-Organizer-Programm* besitzen, können Sie das auch selbst auf einfache Weise tun.



Quick-Tabs gehören zum Sortiment *Orga-Tabs*. Quick-Tabs sind besonders vielseitig verwendbar und schnell in der Handhabung. Es gibt sie in 20 gut unterscheidbaren Organisationsfarben. Lieferbar sind sie zudem mit allen möglichen individuell gewünschten Aufdrucken, z.B. auf oder absteigende Nr.Folgen (1) in beliebigen Nr.Sprüngen (2) bis hin zu zufällig aneinander gereihten Nummern (3) oder alphanumerischen Kennzeichnungen (4).

Außerdem Namen (5), Bezeichnungen (6), Konten-Nr. mit Kontenbezeichnungen für komplette Kontenrahmen (7), ein bis dreizeilige Beschriftungen (8) können auf Ihren Wunsch auf dem farbigen Reiter vorgedruckt werden. Aber eine Unterscheidung ist auch möglich durch verschiedene Schriftarten.

Tabfarben sind frei wählbar.

Mindestauflage sage und schreibe nur ein abbogen. Empfehlenswert bei Nr.Folgen ist eine Farbe für eine Serie zu wählen. Manchmal ist es jedoch besser, 1000er oder 100er Gruppen farblich zu unterscheiden. Dadurch können Fehlabbestellungen von Mappen leichter erkannt oder verhindert werden.

Beispiel: Die Hunderter werden durch Tabfarben unterschieden, z.B. QuickTab 29 10 .. enthält 60 Tabe, wovon in diesem Falle 50 Tabs für Nummern nutzbar sind:

Tabbogen	29 10 00	weiß	Nr.Folge	00-49
Tabbogen	29 10 00	weiß	Nr.Folge	50-99
Tabbogen	29 10 01	gelb	Nr.Folge	100-149
Tabbogen	29 10 01	gelb	Nr.Folge	150-199
Tabbogen	29 10 02	rot	Nr.Folge	200-249
Tabbogen	29 10 02	rot	Nr.Folge	250-299 etc. bis 999

Tabbogen 29 10 00 weiß Nr.Folge 1000-1049 etc.

Die Anzahl der Stellen bzw. Ziffern bei den 29er Tabs ist maximal 7. Wenn Sie jedoch die Schrift bzw. Zifferngröße kleiner wählen, sind entsprechend mehr Ziffern unterzubringen.

So das wär's für heute in Sachen *Tabs mit Eindrucken*. Im nächsten Infobrief setzen wir das Thema fort, und zwar **Quick-Tabs mit Standard-Eindrucken**. Das sind z.B. Eindrücke A - Z, Januar, Februar, März bis Dezember usw. Sie sind direkt vom Lager in verschiedenen Farben lieferbar.

In den folgenden Infobriefen müssen wir dann noch unsere neuen *Strip-Tabs*, die *Folien-Tabs* und *Fensterreiter* etc. besprechen.

B Carma-Bereich

Bevor wir mit Lektion 10 weitergehen, wollen wir noch einmal kurz darauf hinweisen, warum wir trotz der vorherrschenden Marktfülle von Office-Software, die *Carma-Organizer*-Software im eigenen Haus entwickelt haben und was der Sinn und Zweck ist.

Es gibt zwei Lager von Organisationsberatern. Die einen empfehlen, kein Papier mehr im Büro zuzulassen und alle Dokumente elektronisch per Software zu verwalten. Die anderen sehen ein, dass sich ein total papierloses Büro in naher und ferner Zukunft nicht verwirklichen lässt.

Wir wissen seit Jahren, dass das Papier als der einfachste und menschenfreundlichste Datenträger nicht so einfach zu beseitigen ist. Daraus haben wir die Konsequenzen gezogen: Zunächst haben wir ein rationelleres Ordnungs- und Ablagesystem entwickelt, das unter dem Namen *Classei* (gebildet aus Kartei und Classification) bekannt ist, und dann haben wir die großen Vorteile des Computers durch unsere Software *Carma-Organizer* genutzt, die es uns ermöglicht, Dokumente sowohl analog (Papier) als auch digital zu verwalten. Beide Systeme *Classei* und *Carma* sind aufeinander abgestimmt. Sie arbeiten hervorragend zusammen, können aber auch getrennt vorteilhaft eingesetzt werden.

Damit können Sie selbst entscheiden, ob Sie Ihre Schriftgutverwaltung rationalisieren wollen und gleichzeitig da, wo es sinnvoll ist, auch papierlos fahren wollen. Die Entscheidung, wie viel Sie von dem einen oder anderen verwenden, liegt bei Ihnen, was Sie in Ihrer Praxis für das Sinnvollste halten. Das Verhältnis der Anteile können Sie jederzeit wie bei einer Schiebeleiste nach der einen oder anderen

Richtung verändern. Damit, dass Sie sich immer neu anpassen können, sind Sie immer an vorderster Front der Entwicklung. Auch Fehler bei der Einführung sind leicht zu beheben.

Aber die *Carma-Organizer* Software umfasst weit mehr als die Schriftgut- und Dokumentenverwaltung. Es sind außer dem *Records-Organizer* weitere Programme mit einbezogen, wie z.B. eine professionelle Adressenverwaltung mit Korrespondenzmanager etc., eine Literaturverwaltung, *Software- und Hardware-Organizer*, ein neuartiger *ZPM-Organizer* usw., die datensatzweise miteinander verknüpft werden können. Wir werden die verschiedenen *Organizer* weiter in den folgenden Infobriefen besprechen. Sie können sich hier eine [Bewertungsversion](#) kostenlos downloaden oder unter *Infobrief* ein [Praxis-Kit](#) mit *Classei*-Artikeln bestellen. So können Sie dann alles in Ruhe in der Praxis kennen lernen.

Jetzt gehen wir im *Carma-Organizer* weiter mit

Lektion 10: Verknüpfungen, Teil 2

Im letzten Infobrief, [Infobrief Nr. 12](#) wurde im *Carma*-Bereich mit dem Thema „Verknüpfungen“ angefangen.

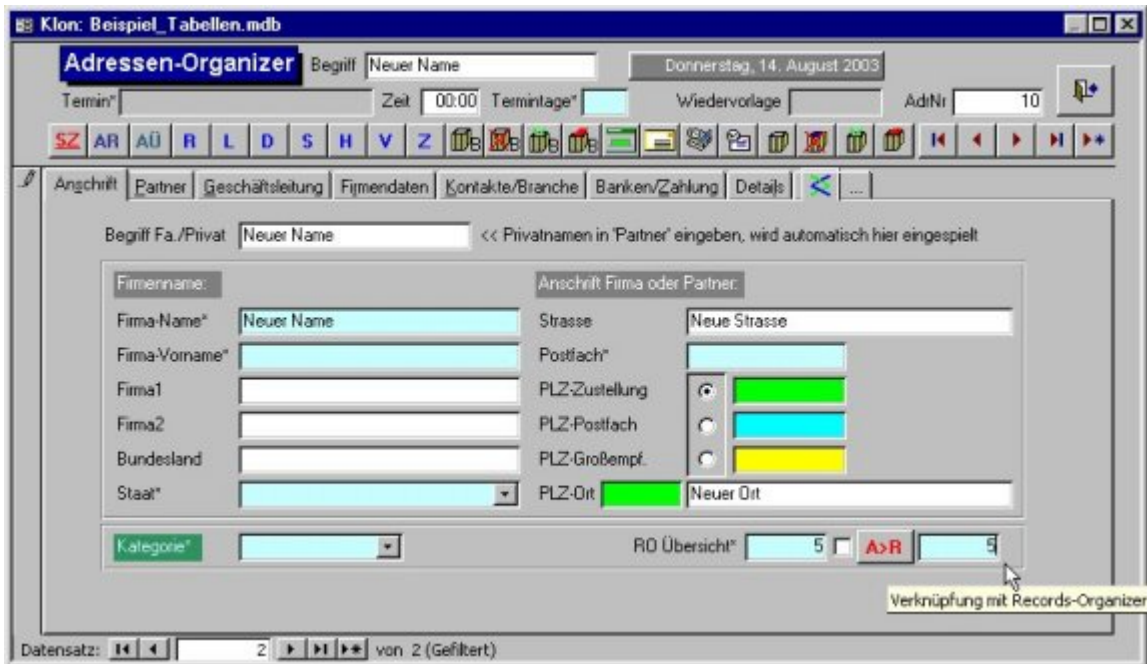
Es wurde ein *Records-Folder* mit einer Adresse verknüpft. Wie wir feststellten, spielt dabei die eindeutige Identifikationsnummer eines Datensatzes die zentrale Rolle. Zur Wiederholung: Im *Records-Organizer* ist dies die *RIDNr* und im *Adressen-Organizer* ist dies die *AdrNr*. Die *RIDNr* des *Records-Folders* wurde bei der Verknüpfung im zugehörigen Adressdatensatz gespeichert.

In dieser Lektion werden wir Ihnen zeigen, wie Sie den gleichen *Records-Folder* mit mehreren Adressen verknüpfen können. Wenn Sie die Aktionen in den *Carma-Organizern* praktisch durchführen wollen, dann ist es von Vorteil, wenn Sie bereits das *Carma-Organizer Bewertungsprogramm* besitzen. Wenn nicht, können Sie sich es aber noch ganz schnell kostenlos [downloaden](#) oder für 10,00 € netto [bestellen](#).

Datensatz mit zwei oder mehr Datensätzen verknüpfen

Die folgenden Aktionen beziehen sich auf den Klon „Beispiel_Tabellen.mdb“ im *Carma-Organizer* Bewertungsprogramm.

1. Öffnen Sie den *Records-Organizer* und suchen Sie (siehe Lektion 5 im [Infobrief Nr. 8](#)) den *Records-Folder* „Carma-Organizer“ mit der *RIDNr* „5“ von der letzten Lektion.
2. Im Register *Records-Folder* rechts unten müsste links neben dem Schalter *R>A* ein Häkchen gesetzt sein (wenn nicht, lesen Sie noch mal die Lektion 9 im [Infobrief Nr. 12](#) durch). Klicken Sie auf den Schalter *R>A*.
3. Der *Adressen-Organizer* wird geöffnet und die Adresse mit dem Begriff „Heimann GmbH, Egon“ wird angezeigt. Sie werden bemerken, dass unten rechts neben den Navigationsschaltern „(Gefiltert)“ steht.
4. Um eine weitere Adresse mit dem *Records-Folder* „Carma-Organizer“ zu verknüpfen, klicken Sie auf den Navi-Schalter *Neuer Datensatz*.
5. Geben Sie eine weitere Adresse ein.
6. Beachten Sie das hellblaue Feld unten rechts auf dem Register *Anschrift*, in dem bei der zuerst eingetragenen Adresse die *RIDNr* „5“ eingetragen wurde und das jetzt leer ist. Hier müssen Sie auch dieselbe *RIDNr* eintragen. Dazu brauchen Sie nur den Cursor in das Feld setzen und die Tastenkombination *Strg #* anwenden. Es erscheint die gleiche *RIDNr* wie beim ersten Datensatz, nämlich die „5“. Damit ist die Verknüpfung zum *Records-Folder* „Carma-Organizer“ hergestellt.



7. Wenn Sie weitere Adressen zu dem einen *Records-Folder* eintragen wollen, wiederholen Sie die letzten drei Aktionen.

Wenn Sie die Schritte nachvollzogen haben, wissen Sie jetzt, wie Datensätze der verschiedenen Organizer miteinander verknüpft werden.

Datensätze manuell miteinander verknüpfen

Angenommen, Sie haben eine Adresse schon eingegeben und wollen diese nachträglich mit dem *Records-Folder* „Carma-Organizer“ verknüpfen. Sicherlich ahnen Sie schon, was zu tun ist.

Richtig. Die *RIDNr* „5“ des *Records-Folder* „Carma-Organizer“ muss im zugehörigen Verknüpfungsfeld im *Adressen-Organizer* eingetragen werden (siehe Bild oben).

Hinweis > Testen Sie die Verbindung, indem Sie im *Records-Organizer* im *Records-Folder* „Carma-Organizer“ auf den Schalter *R>A* klicken. Es erscheint daraufhin der *Adressen-Organizer* mit der ersten verknüpften Adresse. Indem Sie auf den Navi-Schalter *Nächster Datensatz* klicken, kommen Sie zur nächsten verknüpften Adresse.

Im nächsten Infobrief wird dieses Kapitel abgeschlossen. Es wird gezeigt, was eine 1:n bzw. n:1 bzw. m:n Verknüpfung ist und wie sie einzurichten ist.

Mit freundlicher Empfehlung

Olaf Scholten

Wenn Sie Fragen oder Kritik haben, schicken Sie uns ein E-Mail infobrief@classei.de, ein Fax 08641/9759-20 oder bei eiligen Fragen rufen Sie uns direkt an 08641/9759-76
Wenn Sie Classei und/oder Carma einführen, lassen wir Sie mit Ihren Problemen nie allein!

Infobrief-Archiv

Hier können Sie über den jeweiligen Link die bisher erschienenen Infobriefe aufrufen:
[Infobrief Nr.1](#) - [Nr.2](#) - [Nr.3](#) - [Nr.4](#) - [Nr.5](#) - [Nr.6](#) - [Nr.7](#) - [Nr.8](#) - [Nr.9](#) - [Nr.10](#) - [Nr.11](#) - [Nr.12](#)

