



## Infobrief Nr. 12 - Classei-Carma-Organisation - Juli 2003

### Inhalt:

#### A Classei-Bereich

##### - Grundelemente des Classei-Systems

Orga-Tabs

#### B Carma-Bereich

##### - Lektion 9: Verknüpfungen, Teil 1

Grundlegendes

Organizer-Verknüpfungen

## A Classei-Bereich

Wie angekündigt, wollen wir uns heute einmal die so genannten Orga-Tabs (selbstklebende Reiter) vornehmen. Auch wenn der folgende Text langatmig erscheint, so ist dieses Wissen doch förderlich, wenn man mit dem Classei-System wirkliche Freude haben will. Wir stellen oft fest in Seminaren und Beratungsgesprächen, wie diese doch eigentlich so simple Handhabung nicht so einfach ist, wie wir es sehen. Manchmal werden gravierende Fehler gemacht, die erst nach einiger Zeit der Erfahrung offenkundig werden. Ein solcher Fehler ist z.B., dass ausgehend von den bisherigen Methoden der Reiter vorne an der Mappenwand aufgesetzt wird, nicht wie es richtig ist, an der hinteren Mappenwand. Die richtige Handhabung der Classei-Orga-Tabs ist auch insofern wichtig, als sie sich immer wiederholen bei jeder Eröffnung eines neuen Vorgangs. Fehler wiederholen sich daher im gleichen Maße.

## Grundelemente des Classei-Systems

Zu den drei Grundelementen des Classei-Systems gehören die [Orga-Mappen](#), die [Orga-Tabs](#) und die [Orga-Boxen](#). Orga-Tabs ist eine Sammelbezeichnung für Quick-Tabs, Strip-Tabs, Schutz-Tabs, Signal-Tabs und Fenster-Tabs.

Wenngleich es möglich ist, allein mit Orga-Mappen und Orga-Boxen eine Ablage zu schaffen, so sind die Orga-Tabs im eigentlichen Sinne unentbehrlich. Denn ohne sie ist eine schnelle zugriffsbereite Ordnung nicht möglich.

Die Orga-Tabs unterscheiden sich wesentlich von den herkömmlichen Kartei- und Mappenreitern aus Plastik oder Metall. Unsere Zeitstudien haben gezeigt, dass diese Art von Reitern zuviel Zeit benötigen, um sie zu beschriften und anzubringen. Zudem tragen sie zu stark auf, sodass eine Dünnaktenablage damit nicht möglich ist.

Für eine Schnell-Ordnung musste ein Reiter entwickelt werden, der schneller aufzusetzen ist, kaum aufrägt und an glatten, ungerasterten Flächen haltbar und unverrückbar befestigt werden kann. Andere wichtige Eigenschaften sind: kostengünstig, Platz sparend in der Höhe und in der Tiefe, und viele leicht auszuwählende Farben. Die Höhe der Tabs ist deshalb wichtig, weil in Schubläden und in Regalen oft wenige Millimeter darüber entscheiden, ob noch eine Fachreihe oder ein Schub mehr untergebracht werden kann. Da das Prinzip eingehalten werden sollte, dass man nur kurze einprägsame Bezeichnungen für die Beschriftung der Reiter verwendet, ist die Höhe der Tabs gerade richtig für einzeilige Begriffe.

## Quick-Tabs

Quick-Tabs sind die am häufigsten verwendeten Orga-Tabs. Wir wollen sie deshalb zuerst eingehend beschreiben:

Die Quick-Tabs sind selbstklebende Reiter, bestehend aus robustem Haftkarton. Sie dienen zum Bereiten insbesondere von Orga-Mappen, eignen sich aber ebenso zum Kennzeichnen von Karteikarten, Aktendeckeln, Schriftstücken, für Daumen-Register usw.

Angesichts der Vielfalt an robusten Kartenreitern aus Metall und Plastik auf dem Markt, fragt man sich, wozu ein solcher einfacher Reiter aus Karton? Für den praktischen Gebrauch ist er bestimmt nicht haltbar genug.

Nun, wir hatten bei der Entwicklung dieser Reiter folgende Überlegungen: Für papier- oder kartondünne Ablagemappen sind übliche Kartenreiter nicht geeignet, da sie

1. zu schwer, 2. zu stark, 3. zu kostenaufwendig, 4. zu zeitaufwendig sind und 5. für die dünnen Mappenwände nicht stabil genug sind.

Ein brauchbarer Reiter nach unserer Vorstellung musste einfach, schnell, kosten- und platzgünstig, ausreichend haltbar, leicht zu beschriften, zu bedrucken und für Organisationszwecke in vielen Farben lieferbar sein. Genau das haben wir mit dem selbstklebenden Quick-Tab erreicht. Es hat sich auch in der Praxis erwiesen, dass der Quick-Tab erstaunlich stabil ist. Wir haben Orga-Mappen, die über 30 Jahre alt sind und der Tab tut immer noch seinen Dienst.

### Produktübersicht:

Die Quick-Tabs 58 10 .. und 29 10 .. gibt es in allen 20 Farben. Die Tab 09 13 .. gibt es in den Farben 00 12. In der Artikel-Nr. steht die erste Zifferngruppe für die Breite des Tabs, die zweite für die Höhe und die dritte für die Farb-Nr. lt. Classei-Farbskala (3.5), in folgendem zur Eintragung durch zwei Punkte dargestellt.

Lieferbar sind folgende Tabgrößen:

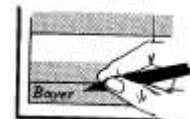
58 10 .. Breite 58 mm Höhe 10 mm 30 Stck./Bogen  
29 10 .. Breite 29 mm Höhe 10 mm 60 Stck./Bogen  
09 13 .. Breite 09 mm Höhe 13 mm 100 Stck./Bogen

Der letzte Tab ist 13 mm hoch. Dadurch, dass er die anderen Tabs überragt, eignet er sich besonders gut für Signalisierung von Terminen u.dgl.

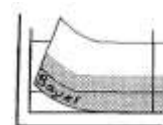
Die Tabs 58 10 .. und 29 10 .. befinden sich auf Bögen in der Größe 215 x 305 mm. Sie passen in jede Orga-Mappe. So können sie nach Farben und Art der Reiter in getrennten Mappen, mit dem jeweiligen Tab gekennzeichnet, griffbereit aufbewahrt werden.

### Handhabung:

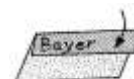
1. Tab beschriften



2. Tab vom Bogen lösen



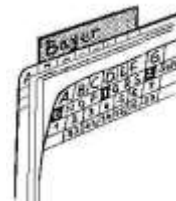
3. Beschriftungsfeld umknicken und andrücken



4. Kante des Beschriftungsfeldes auf **h i n t e r e** Mappenkante aufsetzen,



an der linken Seite des Buchstabenfeldes positionieren und fest andrücken



### **Wichtiger Hinweis:**

Kleben Sie den Haupt-Beschriftungsreiter hinten an der Rückseite der Orga-Mappe an. Das hat folgenden Grund: Die Orga-Mappen haben abgekantete Seitenklappen, die ihr die Standfestigkeit geben und sie so nicht abgehängt werden müssen wie Hängemappen. Die Vorderseite senkt sich dagegen bei stärkerer Füllung etwas ab und würde den Reiter mit absenken.

Den Reiter beschriften Sie von Hand am besten mit einem sofort trocknenden, wischfesten Folienschreiber 45 03 13. Einfache Filzschreiber sind für farbige Tabs weniger geeignet. Kugelschreiber und Bleistift sind nur bedingt zu verwenden.

Die Schreibmaschine eignet sich ebenso zur Beschriftung, wenn der Durchmesser der Schreibwalze nicht zu klein ist. Kohlebänder sind ungeeignet.

### **Tipp 1**

Wenn Sie oft wechselnde Beschriftungen haben oder Sie am Anfang noch nicht endgültig wissen, welchen Namen Sie der Mappe geben sollen, können Sie den Quick-Tab auch mit einem gut schwärzenden Bleistift beschriften, den Sie nach Bedarf radieren und ändern können. Hierfür eignet sich besonders das Mappen-Set 90 00 04 mit aufgeklebten Reitern im 5er-Sprung, d.h. die Tabs sind zu Fünfen nebeneinander gereiht und diese Reihen stehen mehrfach hintereinander.

### **Tipp 2**

Die Vielfalt der Tabgrößen und Farben ergibt ein Problem. Wie soll man die Tabbögen ordnen, dass sie jederzeit griffbereit sind, denn man muss ja ständig den richtigen Tab zur Hand haben. Sonst dauert das Suchen länger als das Ankleben der Tabs.

Unser Vorschlag: Legen Sie sich für jede Tabgröße und -farbe eine Orga-Mappe an, indem Sie jeweils vom einliegenden Tabbogen einen Tab auf die Mappe aufsetzen. Die Reiter werden dabei am besten nachgereiht.

So brauchen Sie nur die Mappe im abgestellten Zustand ein wenig anzuheben und zu öffnen, um einen Tab zu entnehmen. Wenn Sie einen Ordnungsplan haben, können Sie sich die die Gruppe auf dem Tab vermerken. Auf diese Weise ist es nicht erforderlich im Ordnungsplan nachzusehen, welche Farbe gebraucht wird.

### **Tipp 3**

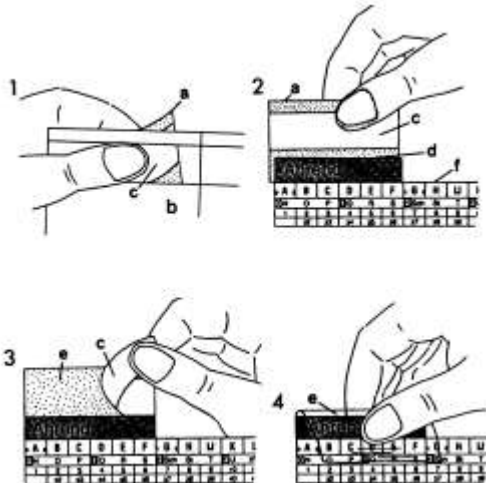
Manchmal ist ein Schutz des beschrifteten Quick-Tabs gegen Verschmutzung wünschenswert. Hierfür sind die Schutztabs 60 50 00, 30 50 00 oder für Signaltabs 10 00 00 zu empfehlen.

## Schutz-Tabs

Die [Schutz-Tabs](#) werden wie folgt einfach über den Quick-Tab geklebt:

### Handhabung:

1. Schutz-Tab (a) aus Bogen (b) herauslösen (Papiertseite nach oben). Hierzu mit Daumen auf den rechten Teil des Abschnittes (c) drücken und Tab (a) nach hinten ablösen.
2. Schutz-Tab (a) auf Kante (d) des Quick-Tabs aufsetzen und Folie hinten andrücken.
3. Abschnitt (c) abnehmen,
4. überstehende Folie (e) überfalten und fest andrücken.



### Wichtiger Hinweis:

Der Schutz-Tab kann auch selbständig als Beschriftungsreiter verwendet werden. Dazu wird Abschnitt (c) beschriftet und wird nicht auf die Tab-Kante (d), sondern direkt auf die Mappenkante (f) aufgesetzt.

### Produktübersicht:

- 60 50 00 Schutz-Tab für Quick-Tab 58 10 ..  
oder Beschriftungsreiter mit Beschriftungsfeld 15 x 58 mm
- 30 50 00 Schutz-Tab für Quick-Tab 29 10 ..  
oder Beschriftungsreiter mit Beschriftungsfeld 15 x 29 mm
- 10 50 00 Schutz-Tab für Signaltab 09 10 ..

Damit ist das Thema Orga-Tabs (Selbstklebe-Reiter) noch nicht ausgestanden. Im nächsten Infobrief behandeln wir die Fragen, was tun wir mit 20 verschiedenen Farben, welche standardmäßigen und welche Aufdrucke (Namen und Nummern) sind lieferbar und welchen Sinn und Zweck hat das alles?

## B Carma-Bereich

### Lektion 9: Verknüpfungen, Teil 1

Im [Infobrief Nr. 8](#) wurde im Carma-Bereich das Thema „Daten suchen und finden“ behandelt. Zum Schluss der Lektion wurde noch erwähnt, dass Sie beim Auffinden eines *Records-Folders* unter

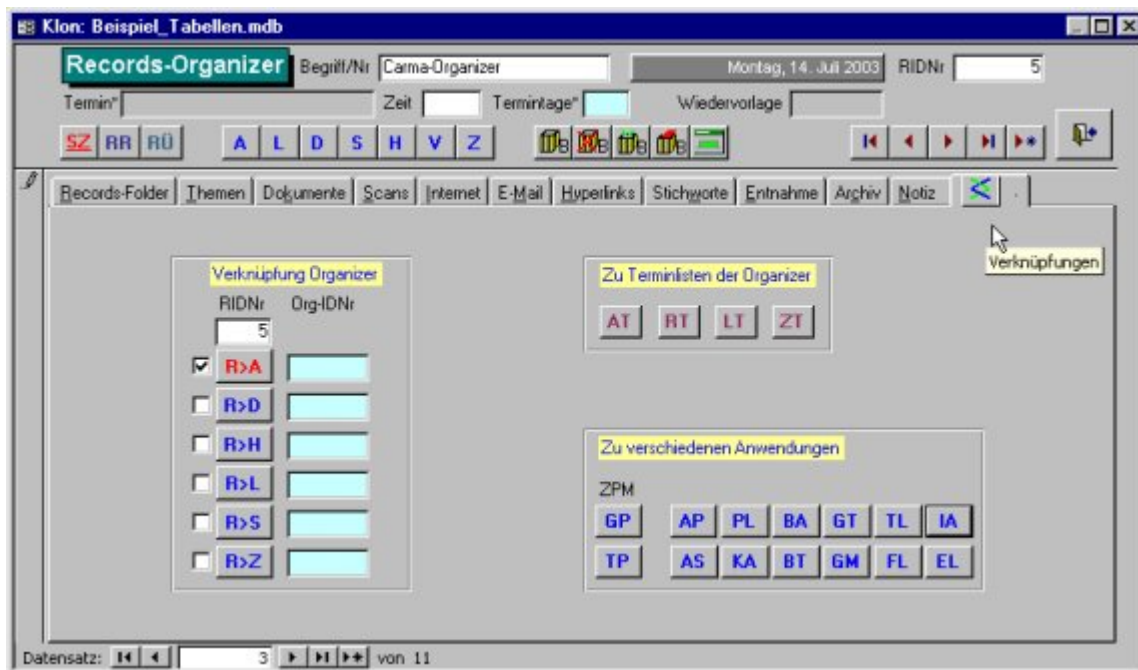
Umständen auch gleichzeitig eine zugehörige Adresse erhalten, nämlich dann, wenn eine Verknüpfung zum *Adressen-Organizer* besteht. Die Frage ist nur, wie wird so eine Verknüpfung eingerichtet? Dazu muss zunächst etwas Grundlegendes zum Thema Verknüpfung gesagt werden.

## Grundlegendes

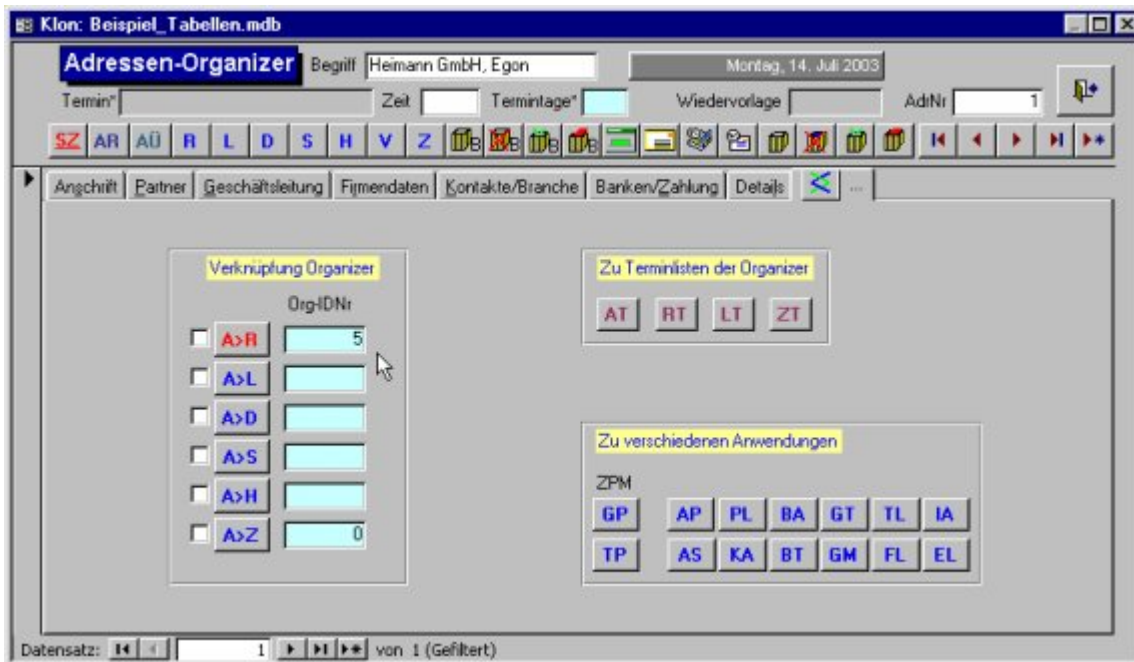
Daten werden grundsätzlich in den Formen, insbesondere den Hauptformen der Organizer, eingegeben. Alle Eingaben in den Feldern innerhalb einer Form werden als Datensatz bezeichnet. Sie entsprechen in einer Liste (Tabelle oder Datenblattansicht) einer Zeile, während die Spalten den Feldern in einer Form entsprechen. Im *Records-Organizer* werden z.B. alle Eingaben, die im Register *Records-Folder* gemacht werden, als Datensatz abgespeichert. Er ist dabei durch eine eindeutige Identifikationsnummer, die *RIDNr*, gekennzeichnet. Im *Adressen-Organizer* ist dies die *AdrNr*. Wie wir anschließend sehen werden, spielen diese Nummern bei der Verknüpfung die zentrale Rolle.

## Organizer-Verknüpfungen

Die Datensätze der meisten Organizer lassen sich miteinander verknüpfen, z.B. ein *Records-Folder* lässt sich mit einer oder mehreren Adressen im *Adressen-Organizer* oder eine Adresse mit mehreren Büchern im *Literatur-Organizer* verknüpfen. Im Detailbereich eines Organizers finden Sie ganz rechts ein Register mit einem Verknüpfungssymbol:



Die linke Schalterreihe mit den Schaltflächen R>A, R>D, R>H, R>L, R>S und R>Z dient zum Verknüpfen vom aktuellen Datensatz, in diesem Fall der *Records-Folder* „Carma-Organizer“, mit Datensätzen in anderen Organizers, wobei A für *Adressen-Organizer*, D für *Datenträger-Organizer*, usw. stehen. Besteht eine Verknüpfung, so ist das Häkchen links neben dem Schalter gesetzt. Ein Klick auf die Schaltfläche R>A zeigt die zugehörige Adresse an. Wenn dort das Register *Verknüpfungen* geöffnet wird, erscheint z.B. folgendes Bild:



Die RIDNr „5“ des Records-Folders „Carma-Organizer“ ist nun im hellblauen Feld Org-IDNr wieder zu finden. Ein Doppelklick in dieses Feld bringt Sie zurück in den *Records-Organizer*.

Die Verknüpfungselemente, die am häufigsten gebraucht werden, sind zusätzlich auf dem Hauptregister unten rechts angebracht:



So sparen Sie sich, die Verknüpfungskarte zu öffnen. Das links vom Schalter befindliche Feld öffnet auf Doppelklick die Übersichts-Form (falls eine Identifikationsnummer im Feld vorhanden ist).

Im nächsten Infobrief wird noch tiefer in diese Materie eingestiegen. Es wird gezeigt, wie Sie mehrere Datensätze eines Organizers mit einem Datensatz eines anderen Organizers verknüpfen können und wie Sie nachträglich Verknüpfungen einrichten können. Das Verstehen dieser Vorgehensweisen ist wesentlich für die erfolgreiche Benutzung der **Carma-Organizer**.

Mit freundlicher Empfehlung  
Olaf Scholten

Wenn Sie Fragen oder Kritik haben, schicken Sie uns ein E-Mail [infobrief@classei.de](mailto:infobrief@classei.de).

Vielen Dank für Ihre Geduld und viel Erfolg

Sie erhalten diesen Infobrief auf Grund Ihrer Bestellung. Wenn Sie ihn nicht mehr wünschen, weil es Ihnen zuviel wird, senden Sie uns ein E-Mail an [delete@classei.de](mailto:delete@classei.de) mit dem Betreff: Infobrief Abmeldung. Vorher empfehlen Sie ihn weiter, denn in Ihrem Freundeskreis ist bestimmt jemand, der auf solche Informationen erpicht ist.

---

©: Egon Heimann GmbH 2003, alle Rechte vorbehalten [Impressum](#) Updated: 18.07.2003  
Kopie und Weitergabe an Freunde wird gern gesehen. Voraussetzung: vollständige, ungekürzte  
Wiedergabe mit Copyright

---